

1. Установка и обновление ПО

- Установка и обновление ПО
- 1.1 Установка с помощью оригинального CD
- 1.1.1 Установка ПО АСУ
- 1.1.2 Установка ПО Клиент
- 1.1.2.1 Установка ПО Клиент для ОС Windows
- 1.1.2.2 Установка ПО Клиент для ОС Android
- 1.1.3. Установка ПО Чат
- 1.2. Установка с помощью сторонних установочных файлов
- 1.3. Обновление программного обеспечения

Установка и обновление ПО

Для начала работы с программным комплексом **Безбарьерная Среда** необходимо произвести установку его программных составляющих на предназначенный для этого компьютер (далее **АРМ**). Компания-разработчик предоставляет возможность получения установочных файлов составляющих программного комплекса двумя способами:

1. При помощи оригинального, т.е. полученного от официального представителя компании разработчика компакт-диска (далее **CD**), содержащего установочные файлы для установки необходимых программных составляющих "Безбарьерной Среды".
2. При помощи свободно распространяемых самостоятельных установочных файлов (далее **установочные файлы**), как правило используемых для обновления имеющегося программного обеспечения. Данные установочные файлы также можно получить у официального представителя компании разработчика.

В данной главе будет рассмотрен процесс установки различных программных составляющих программного комплекса "Безбарьерная Среда" для различных операционных систем и устройств с помощью как установочного CD, так и при помощи установочных файлов.

1.1 Установка с помощью оригинального CD

В комплект поставки продуктов комплекса "Безбарьерная Среда" входят установочные CD, содержащие установочные файлы программного обеспечения Автоматизированной Системы Управления — ПО "АСУ", а также установочные файлы программного обеспечения для обеспечения работы Многофункционального Информационного Терминала — ПО "Клиент". Далее будет рассматриваться процесс установки данного программного обеспечения, используя установочный CD.

1.1.1 Установка ПО АСУ

ПО АСУ - Програмное обеспечение комплекса **Безбарьерная Среда** состоящее из модулей, предназначенных для выполнения верстки страниц отображаемых на экране МИТ, управления поведением ПО "Клиент" и загрузкой различных файлов для предоставления более специфичной информации, а также для управления учетной записью Оператора.

Для начала установки ПО АСУ необходимо убедиться, что компьютер, на котором будет происходить установка имеет подходящие системные требования, достаточный объем свободной памяти, а также пригодный дисковый привод. После чего поместить установочный CD в дисковый привод компьютера и дождаться окончания его обработки и запуска **Мастера Установки**- вспомогательной программы, призванной упростить процесс установки и исключить ошибки.

После успешного завершения обработки диска откроется приветственное окно Мастера Установки.

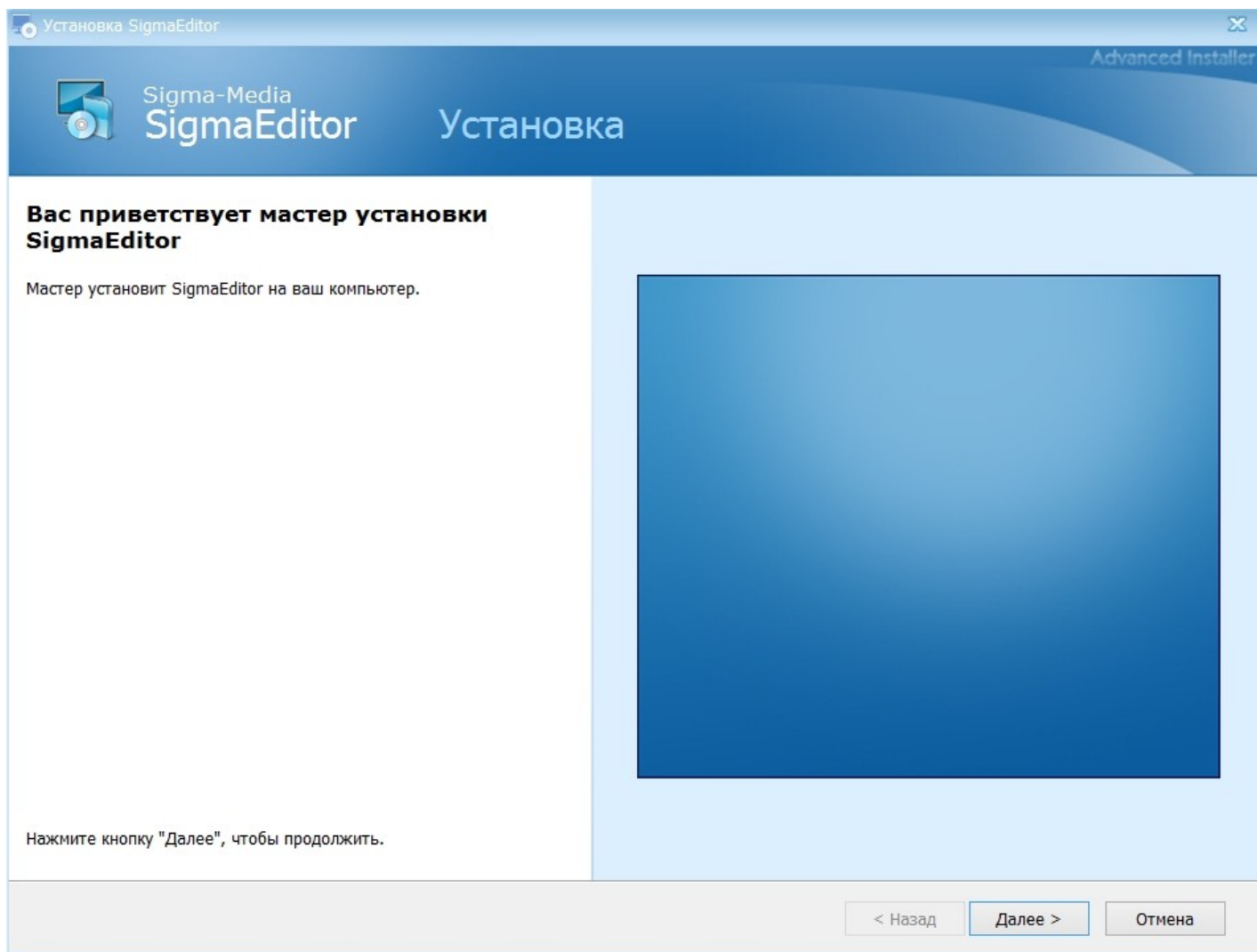


Рисунок 1 - Приветственное окно Мастера Установки

В появившемся окне Мастера Установки необходимо нажать кнопку **Далее** после чего откроется окно выбора параметров установки.

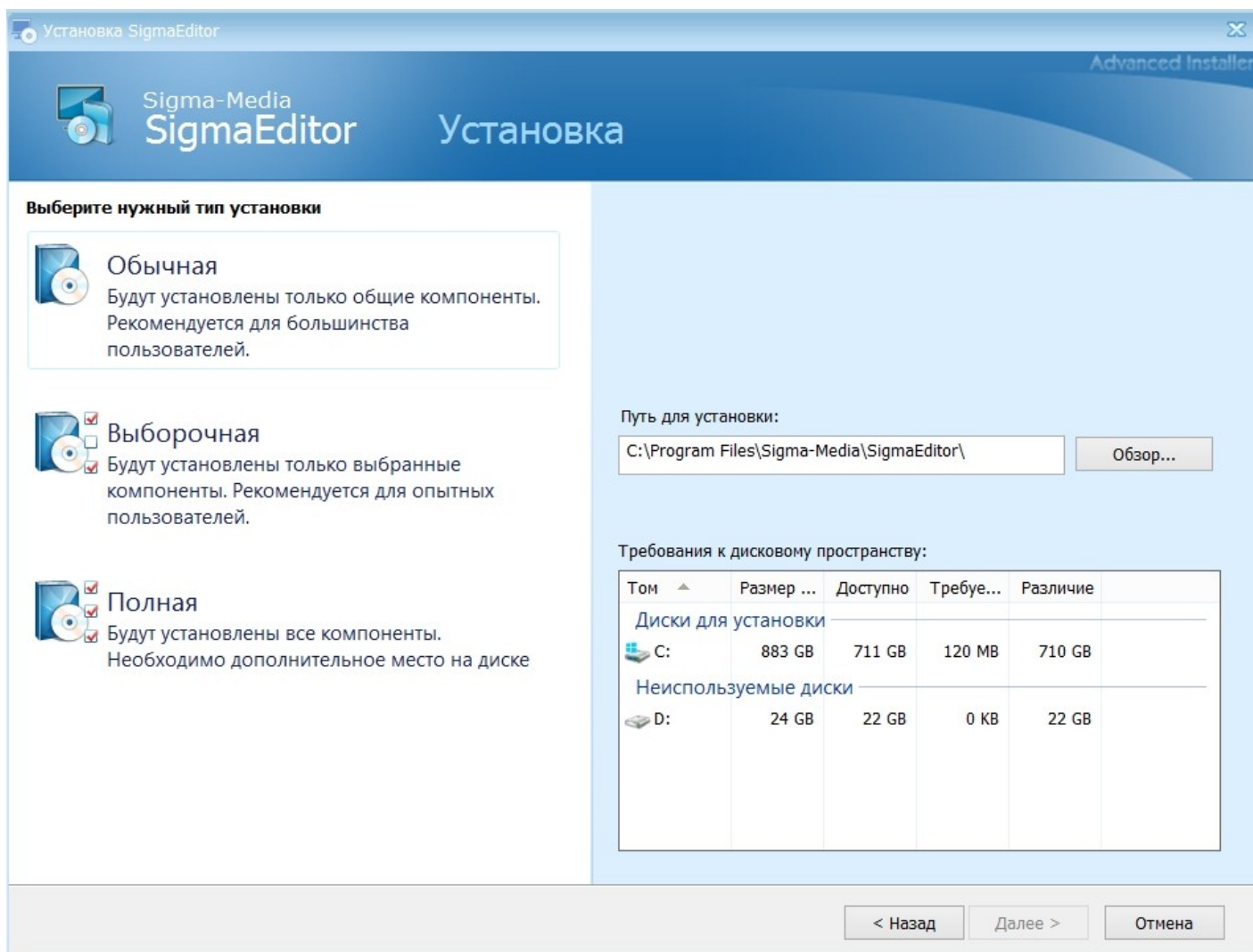


Рисунок 2 - Окно выбора типа установки

Выбор параметров установки определяет совокупность дополнительно устанавливаемых программных модулей и библиотек, обеспечивающих дополнительную стабильность при работе устанавливаемого программного обеспечения.

Для обеспечения нормальной работы устанавливаемого программного обеспечения достаточно выбрать **Обычную** установку.

После того как тип установки указан необходимо нажать на кнопку **Далее**, после чего в появившемся окне нажать кнопку **Установить**, тем самым запустив процесс установки выбранного программного обеспечения.

После того как процесс установки завершится Мастер Установки создаст на рабочем столе АРМ ярлык для дальнейшей работы с установленным программным обеспечением и завершит свою работу. Теперь необходимо убедиться, что выбранное программное обеспечение установилось и готово к работе, после чего извлечь установочный CD.

В данном разделе мы рассмотрели процесс установки ПО АСУ на АРМ под управлением ОС Windows актуальных версий.

1.1.2 Установка ПО Клиент

ПО Клиент - Программное обеспечение комплекса **Безбарьерная Среда**, обеспечивающее работу МИТ, определяющее его поведение, а также предоставляющее пользователю доступ к содержимому информационных страниц, созданных с помощью модуля Конструктор в составе ПО АСУ.

ПО Клиент является предустановленным программным обеспечением и не нуждается в самостоятельной установке. Тем не менее, в данном разделе будет рассмотрен процесс самостоятельной установки ПО Клиент на МИТ под управлением различных операционных систем, с помощью оригинального установочного CD, состоящего в комплекте поставки МИТ.

Для начала установки необходимо перенести установочные файлы ПО Клиент, находящиеся на установочном CD на пригодный USB-накопитель для дальнейшего их использования МИТ.

Многофункциональный Информационный Терминал не имеет дискового привода для работы с компакт-дисками. В связи с чем непосредственное использование установочного CD невозможно.

Для осуществления переноса установочных файлов с установочного CD на USB-накопитель потребуется компьютер или АРМ с пригодным дисковым приводом и USB-портом, USB-накопитель с объемом свободной памяти не менее 50МБ, а также сам установочный CD.

Для начала необходимо подключить USB-накопитель к USB-порту компьютера или АРМ на котором будет происходить процесс переноса (в данном разделе подразумевается, что процесс переноса осуществляется на компьютере под управлением ОС Windows версии 7 и выше), после чего вставить установочный CD в дисковый привод и дождаться окончания обработки обоих накопителей.

После того как обработка установочного CD и USB-накопителя успешно окончена, необходимо перейти в папку "Мой компьютер", и в появившемся окне щелкнуть правой кнопкой мыши по пиктограмме дискового привода, содержащего установочный CD. В появившемся контекстном окне необходимо выбрать пункт **Открыть** (может отличаться в различных версиях ОС) после чего в появившемся окне, содержащем сам установочный файл, а также файлы необходимые для управления процессом установки, необходимо выбрать файл с именем **ClientSetup.exe** и скопировать его на подключенный USB-накопитель. После чего дождаться окончания копирования и убедиться, что процесс успешно завершен. Далее необходимо отключить и извлечь оба накопителя.

Теперь, имея подготовленный установочный USB-накопитель, необходимо начать процесс установки ПО Клиент на МИТ.

Далее будет рассматриваться процесс установки ПО Клиент на Многофункциональный Информационный Терминал под управлением различных операционных систем с использованием подготовленного установочного CD.

1.1.2.1 Установка ПО

Клиент для ОС Windows

Для того что бы произвести установку ПО Клиент на выбранный МИТ под управлением операционной системой Windows необходимо подключить установочный USB-накопитель к USB-порту МИТ, после чего дождаться окончания его обработки и открыть директорию (это можно сделать при помощи встроенного файлового менеджера) с содержимым установочного USB-накопителя. Затем выбрать установочный файл ПО Клиент **ClientSetup.exe** и открыть его двойным щелчком. После чего необходимо дождаться запуска Мастера установки. Дальнейшие действия идентичны действиям при установке ПО АСУ для той же операционной системы.

1.1.2.2 Установка ПО

Клиент для ОС Android

Для того что бы произвести установку ПО Клиент на выбранный МИТ под управлением необходимо подключить установочный USB-накопитель к USB-порту МИТ, после чего дождаться окончания его обработки.

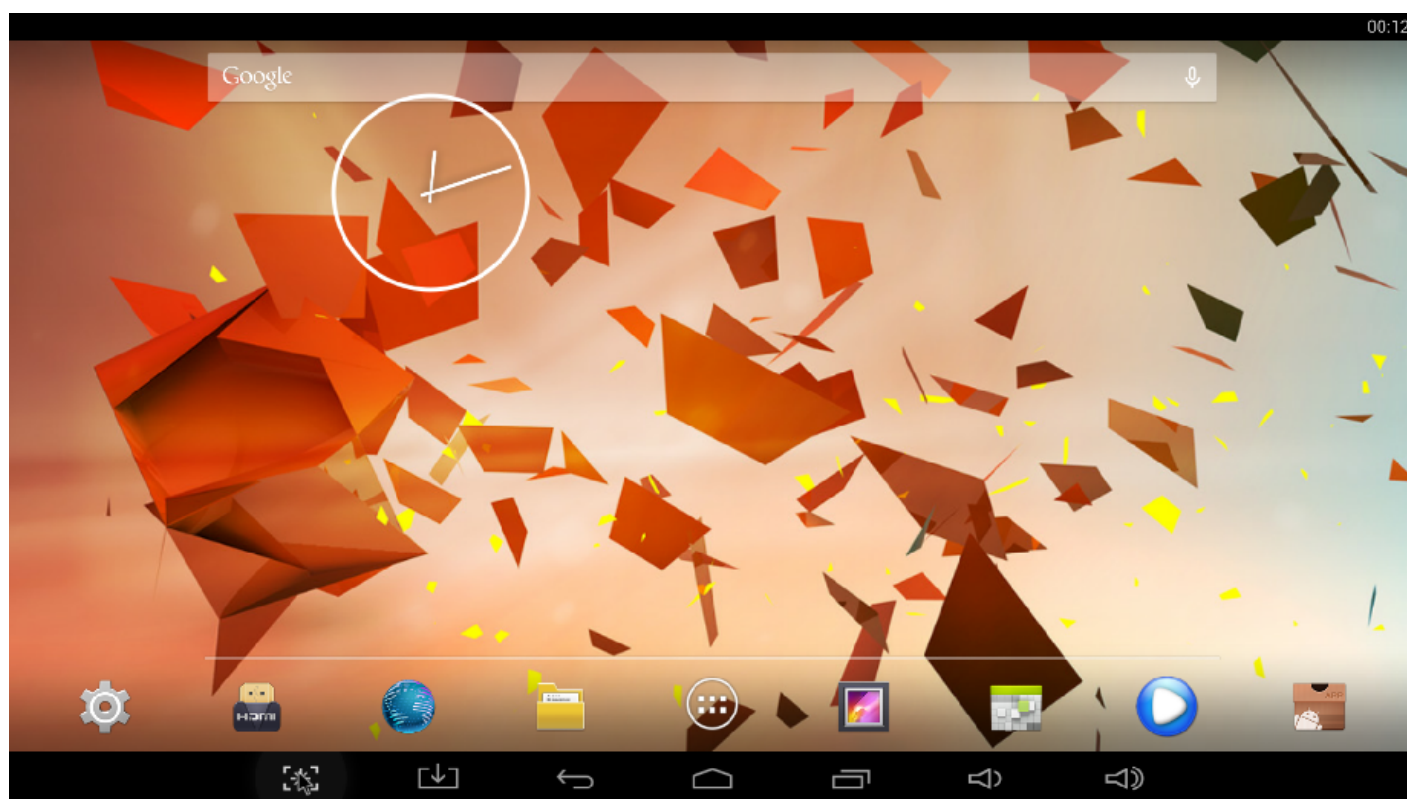


Рисунок 1 - Начало установки ПО Клиент

После чего, используя приложение **FileBrowser** или подобное ему открыть содержимое установочного USB-накопителя (рис. 2) и перейти к директории, содержащей установочные файлы ПО Клиент (рис. 3).

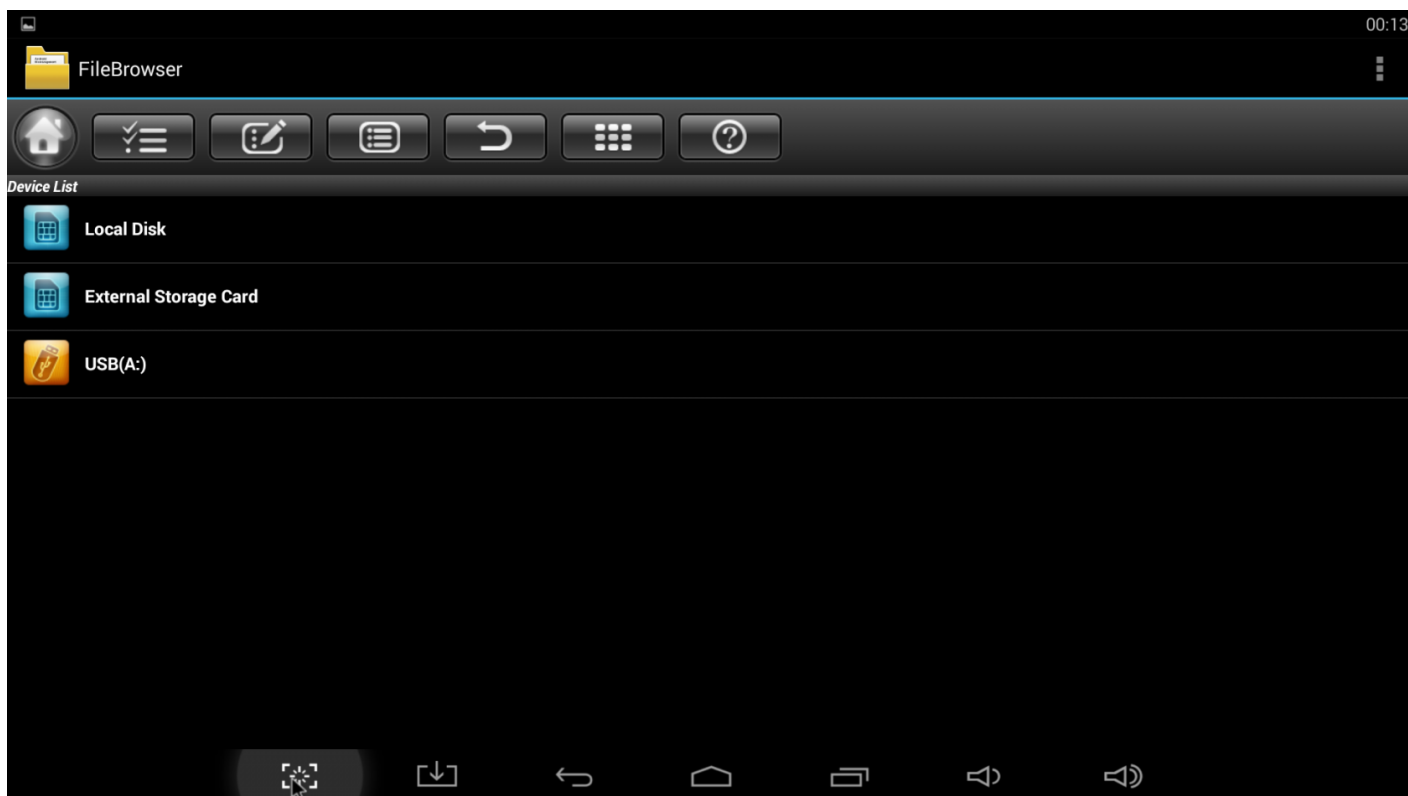


Рисунок 2 - Поиск и запуск установочных файлов ПО

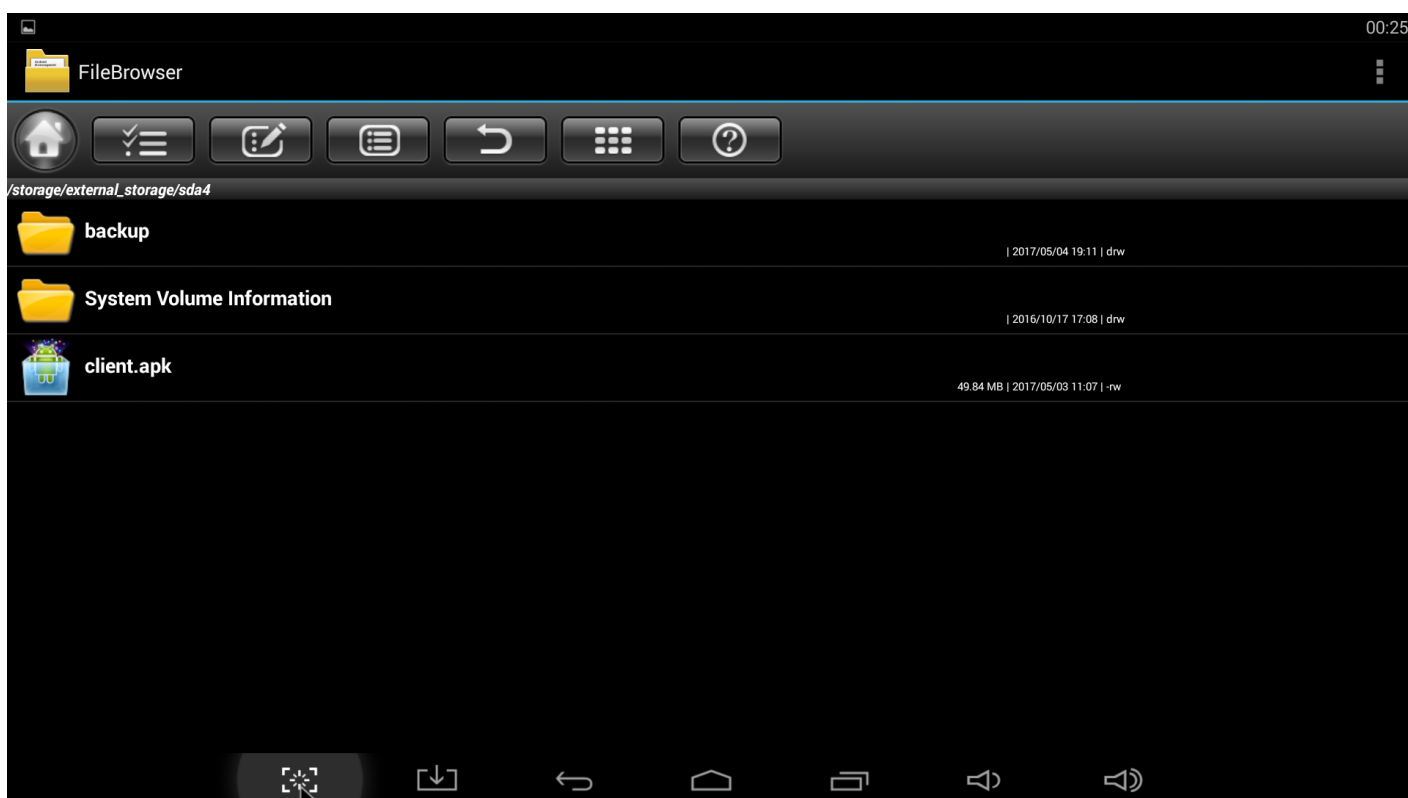


Рисунок 3 - Поиск и запуск установочных файлов ПО

После запуска установочного файла (**client.apk**) необходимо дождаться запуска встроенного механизма установки (рис. 4) и, следуя его указаниям, произвести установку ПО Клиент.

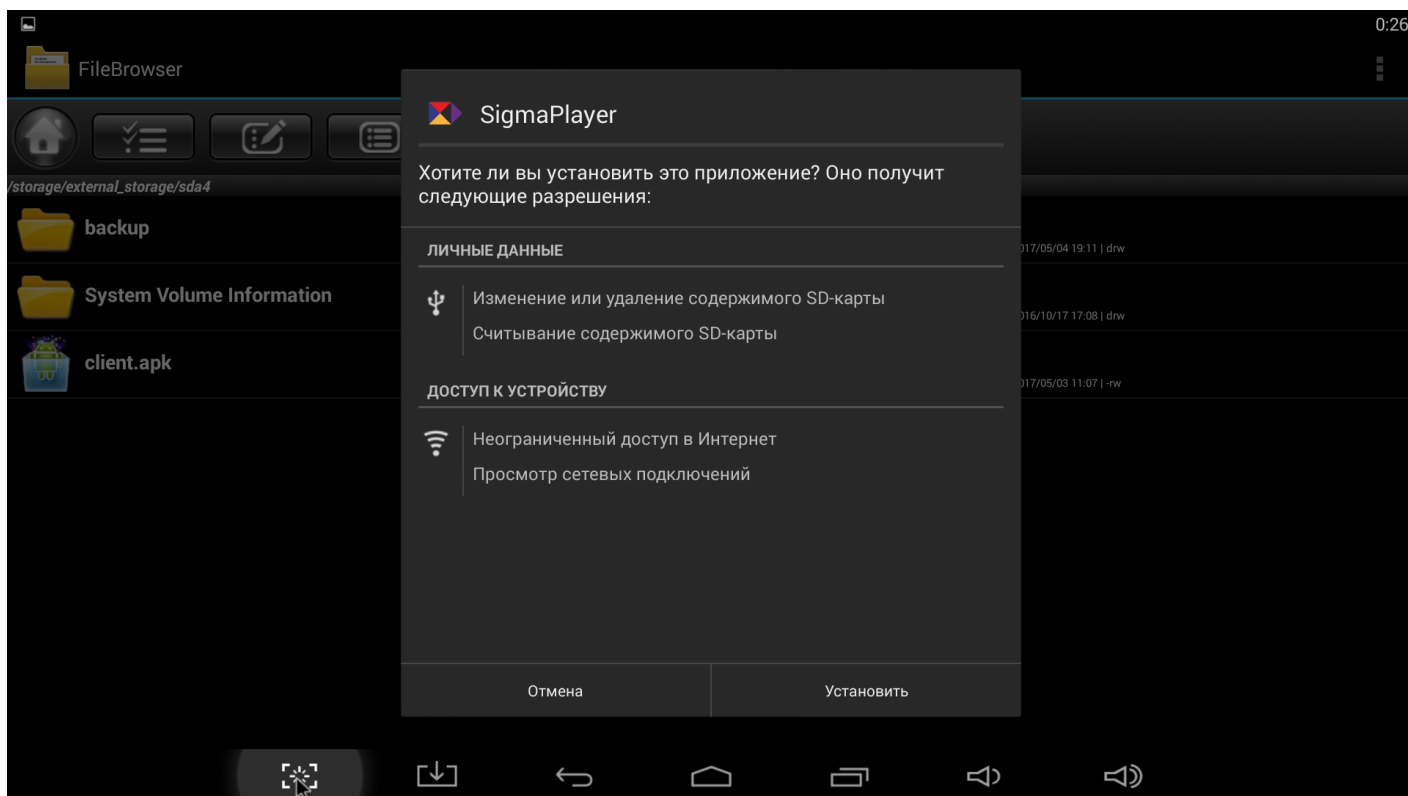


Рисунок 4 - Запуск установки ПО Клиент

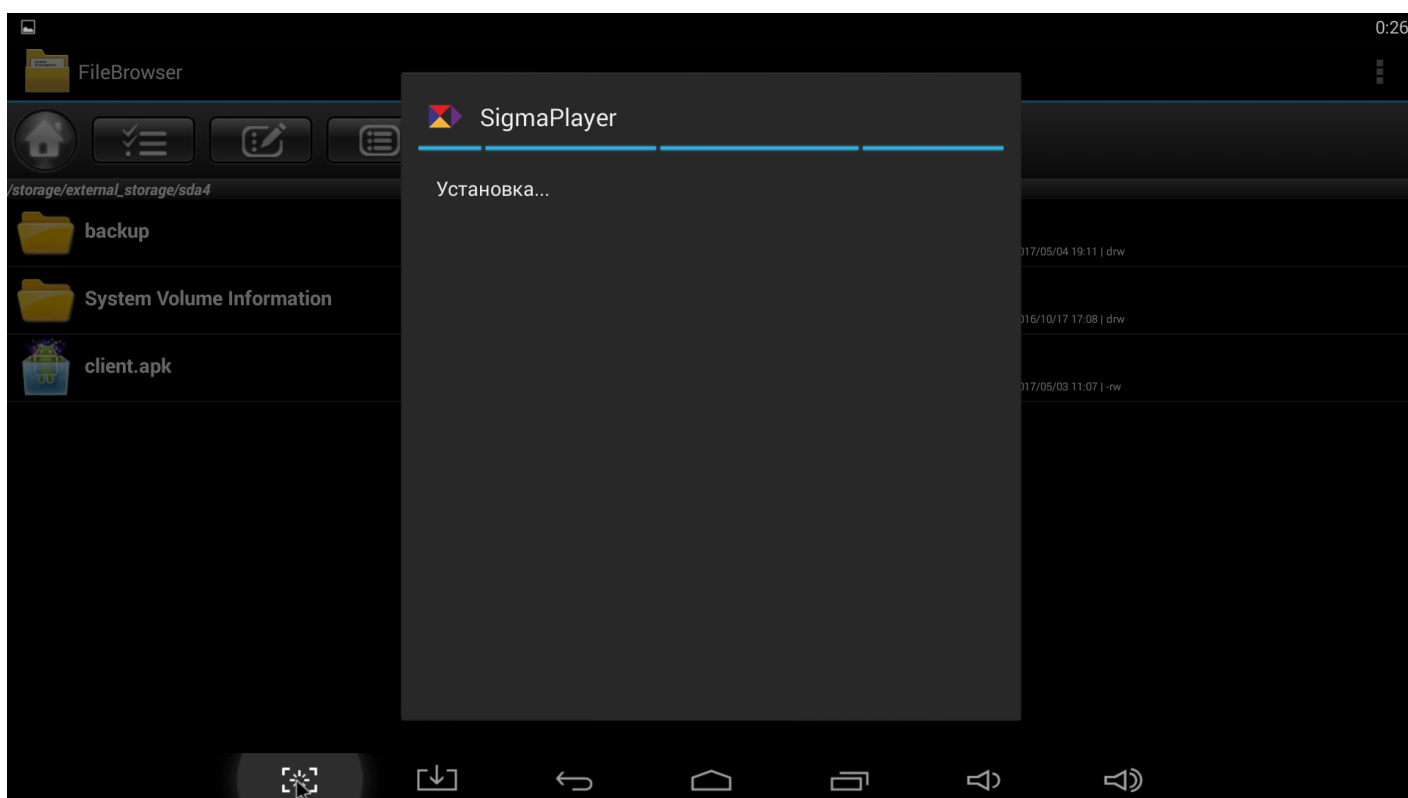


Рисунок 5 - Установка ПО Клиент

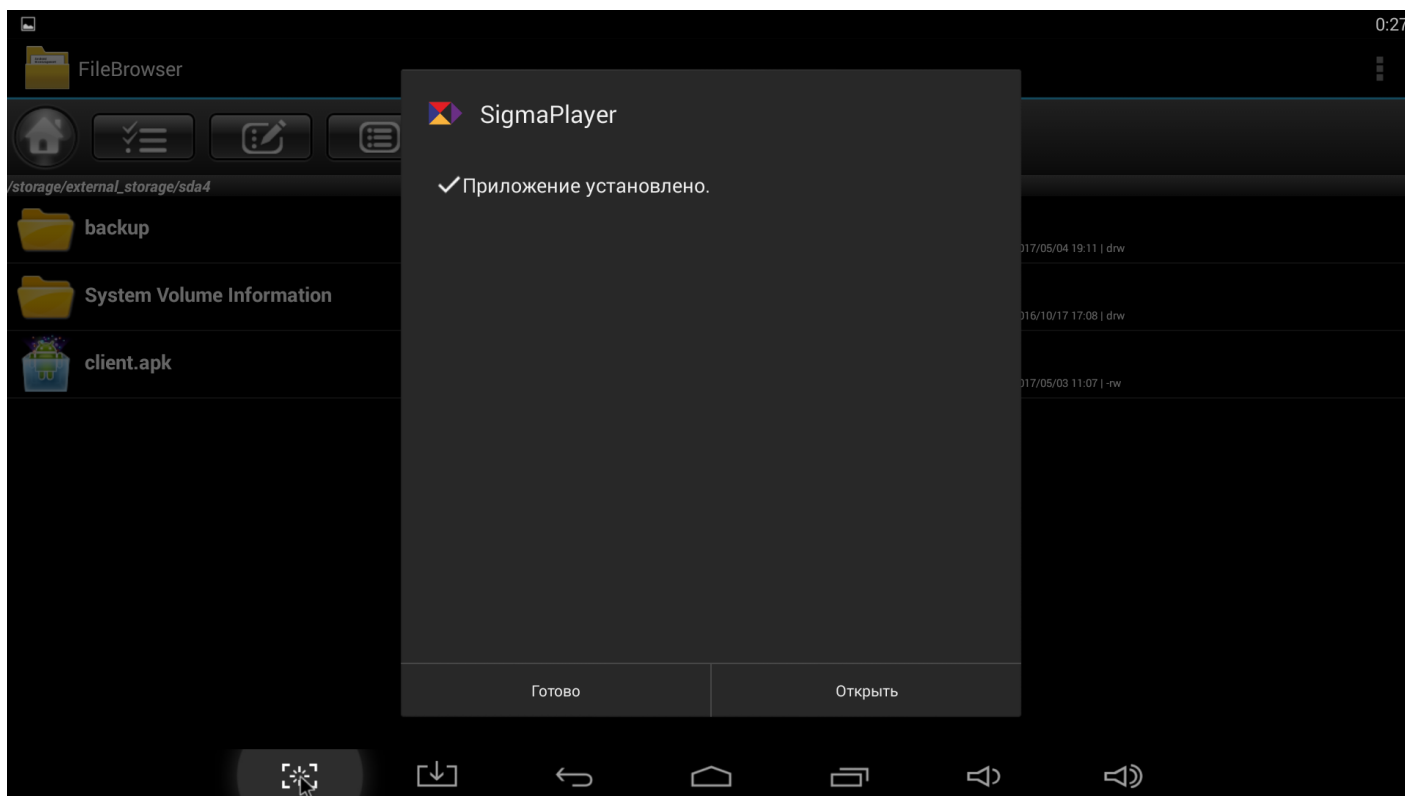


Рисунок 6 - Успешное завершение установки ПО Клиент

Теперь ПО Клиент успешно установлено на Многофункциональный Информационный Терминал.

После установки требуется выдать все необходимые приложению разрешения. Делается это через открытие настроек клиента в общем списке приложений (долгое нажатие на иконку).

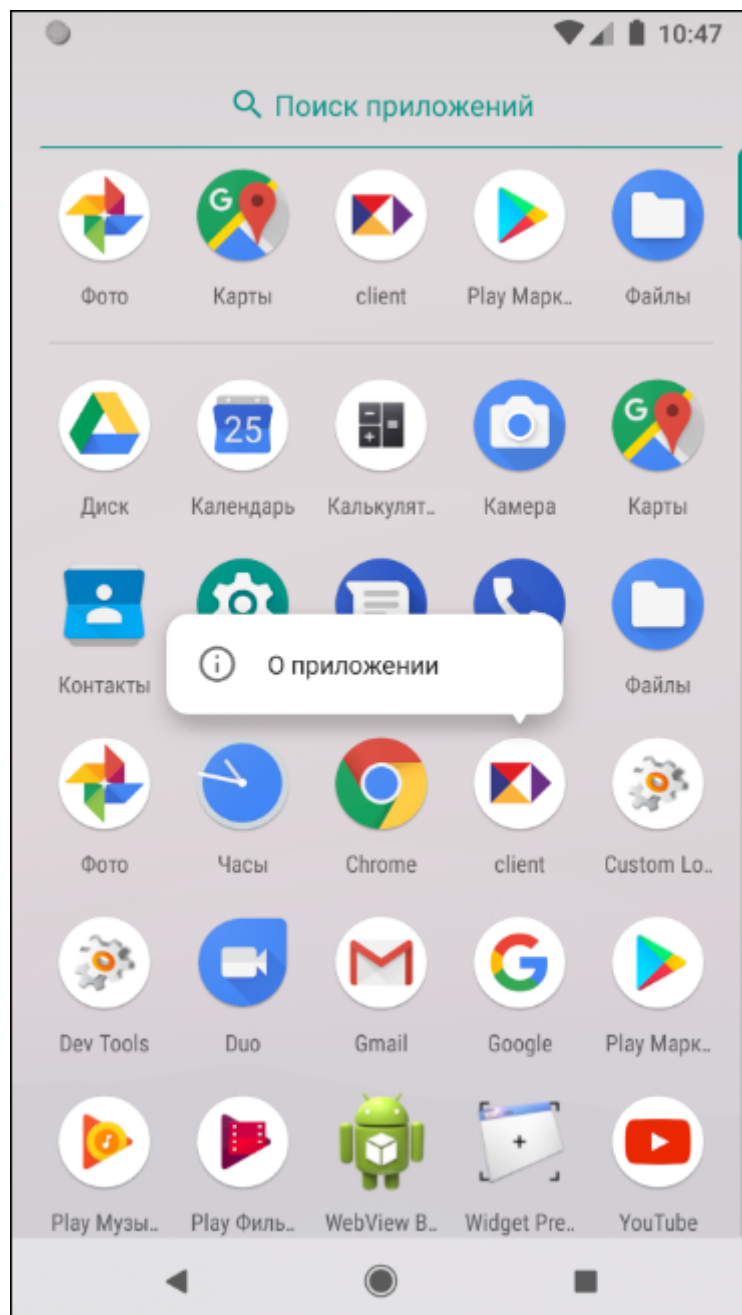


Рисунок 7 - Открытие настроек приложения

В открывшемся меню настроек выбираем "Разрешения"

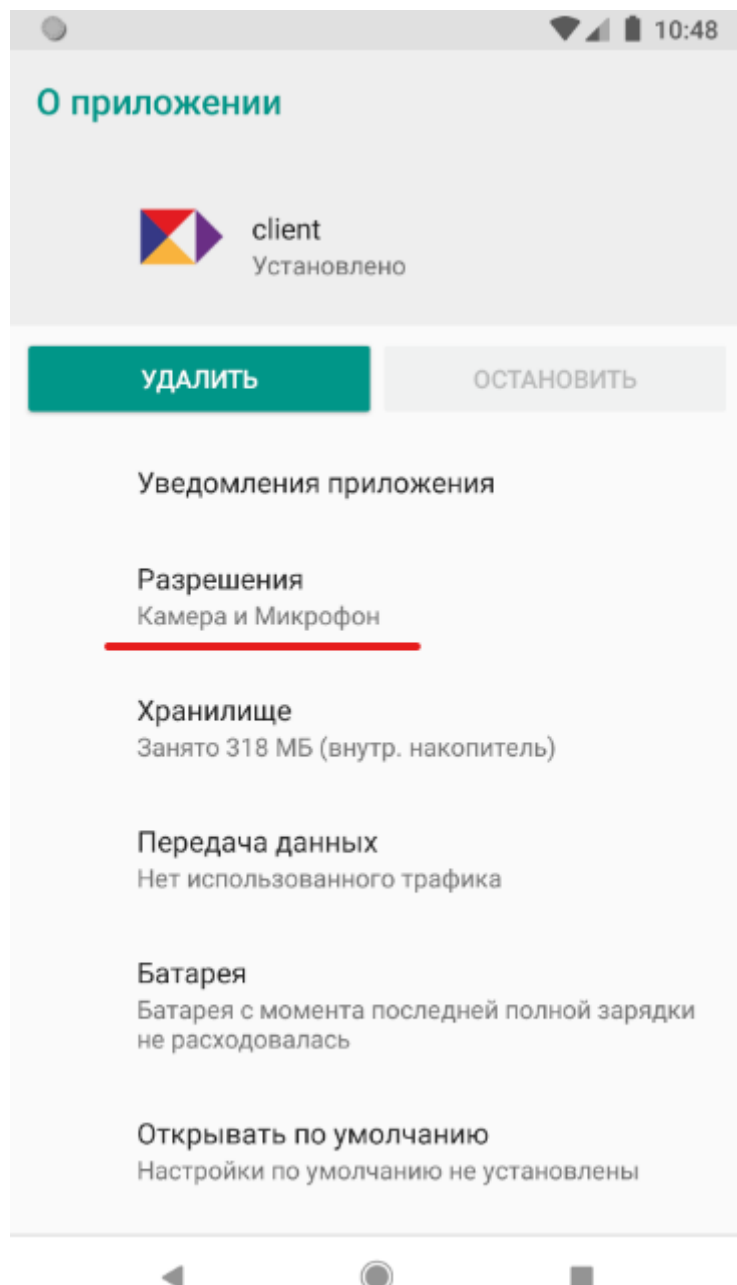


Рисунок 8 - Меню настроек

После чего включаем все отображаемые разрешения

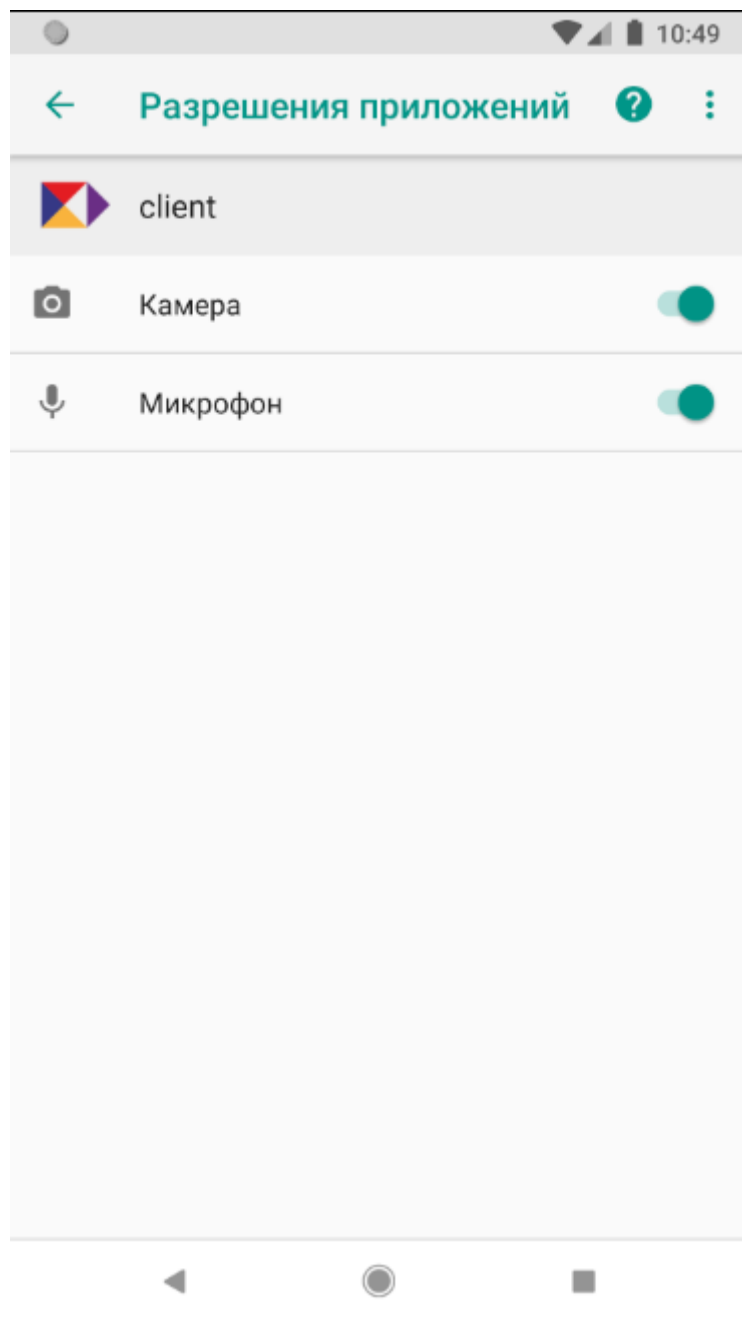


Рисунок 9 - Список разрешений

После этого приложение будет готово к работе.

1.1.3. Установка ПО Чат

Для начала установки ПО Чат, следует запустить файл Sigma_Chat.exe, скачанный с сервера.

Откроется окно установщика:

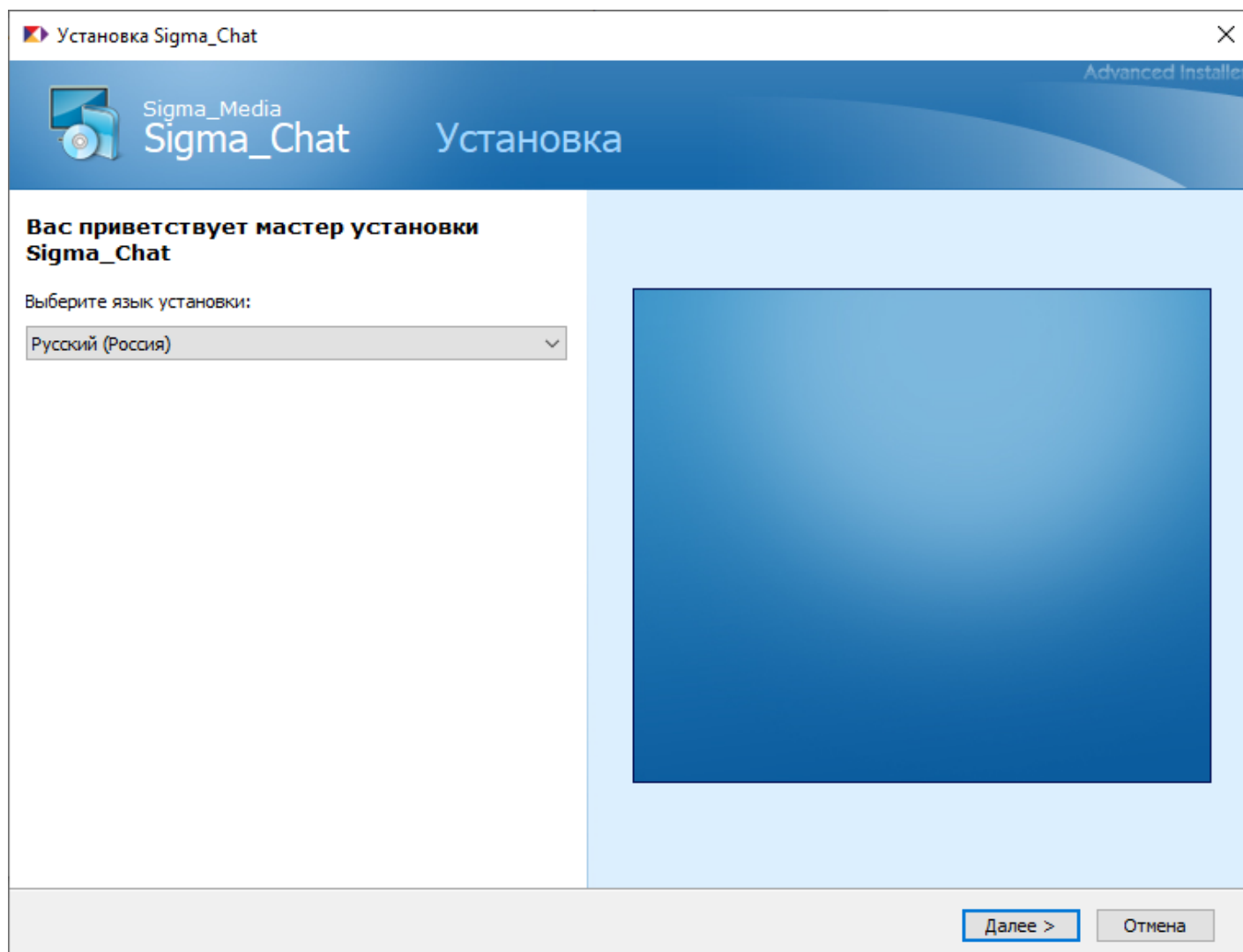


Рисунок 1 - Окно установщика ПО Чат

Нажав "Далее", вы перейдёте в раздел выбора пути, куда будет установлено ПО.

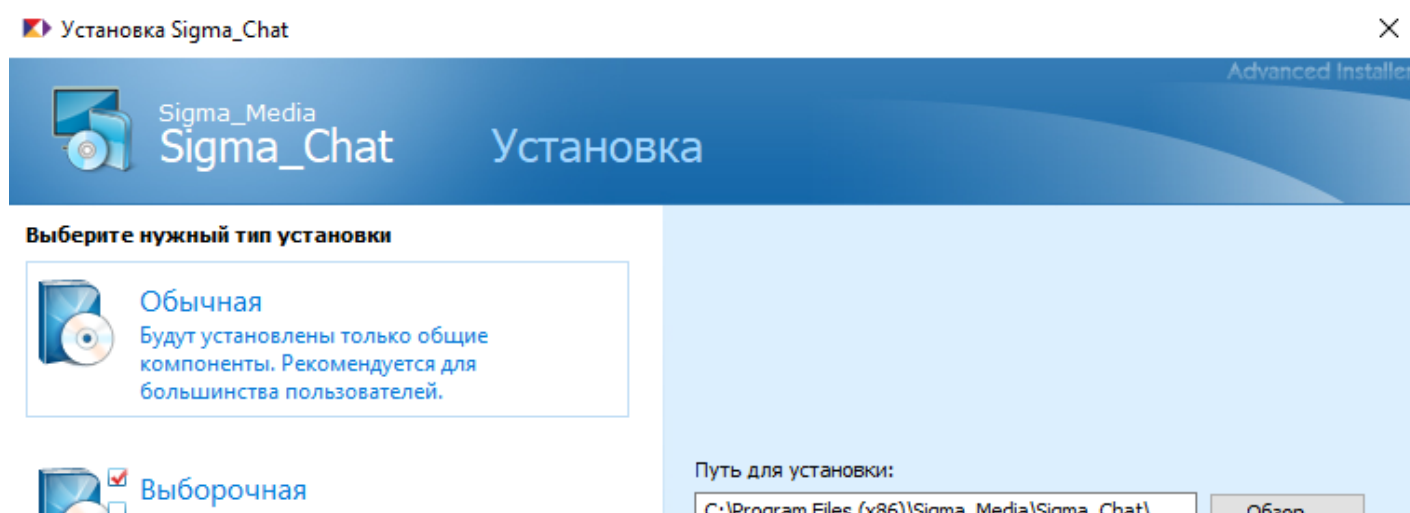


Рисунок 2 - Окно выбора пути для установки

После подтверждения установки, ПО будет установлено и на рабочем столе появится ярлык для запуска.

1.2. Установка с помощью сторонних установочных файлов

Произвести установку ПО АСУ возможно с помощью свободно распространяемых пакетов установочных файлов программного обеспечения Автоматизированной Системы Управления — ПО "АСУ", а также установочных файлов программного обеспечения для обеспечения работы Многофункционального Информационного Терминала — ПО "Клиент". Далее будет рассматриваться процесс установки данного программного обеспечения, используя установочные файлы из данных пакетов.

Перед началом работы с установочными файлами их необходимо запросить у официального представителя компании разработчика - это гарантирует актуальность версии получаемого программного обеспечения а также подлинность установочных файлов из получаемого пакета.

Не используйте установочные файлы из непроверенных источников - это сделает уязвимым систему на которой разворачивается полученное таким образом программное обеспечение, а также делает невозможным дальнейшее обслуживание Вашей системы сотрудниками компании разработчика.

После того как установочные файлы будут переданы Вам, их необходимо будет скачать и поместить на любой доступный USB-накопитель. Данный накопитель должен соответствовать требованиям, изложенным в разделе [1.1.2](#). Действия по переносу установочных файлов из полученного от официального представителя компании разработчика пакета установочных файлов схож с описанным в разделе [1.1.2](#) и позволяет использовать эти действия данном случае. В данном разделе будет описана установка ПО АСУ на МИТ под управлением различных операционных систем с использованием получившегося установочного USB-накопителя.

[Ссылка на скачивание ПО Клиент.](#)

[Ссылка на скачивание ПО Редактор.](#)

[Ссылка на скачивание ПО Чат.](#)

1.3. Обновление программного обеспечения

Произвести обновление программного обеспечения возможно с помощью свободно распространяемых пакетов установочных файлов программного обеспечения Автоматизированной Системы Управления — ПО "АСУ", а также установочных файлов программного обеспечения для обеспечения работы Многофункционального Информационного Терминала — ПО "Клиент".

Процесс обновления подразумевает установку новой версии необходимого ПО взамен или поверх уже установленной версии. Для выполнения обновления необходимо получить установочные файлы необходимого ПО и выполнить их повторную установку на выбранный АРМ. В некоторых случаях может потребоваться удалить уже установленную версию ПО для исключения конфликтов версий.

Что бы начать процесс обновления необходимо получить установочные файлы у представителя компании разработчика. После чего, опираясь на изложенные в данном руководстве инструкции выполнить установку новой версии выбранного ПО.

Не используйте установочные файлы из непроверенных источников - это сделает уязвимым систему на которой разворачивается полученное таким образом программное обеспечение, а также делает невозможным дальнейшее обслуживание Вашей системы сотрудниками компании разработчика.

После успешного окончания процесса установки ПО Клиент на МИТ встроенный механизм установки предложит обновить установленное ПО и тем самым подготовить его к работе.

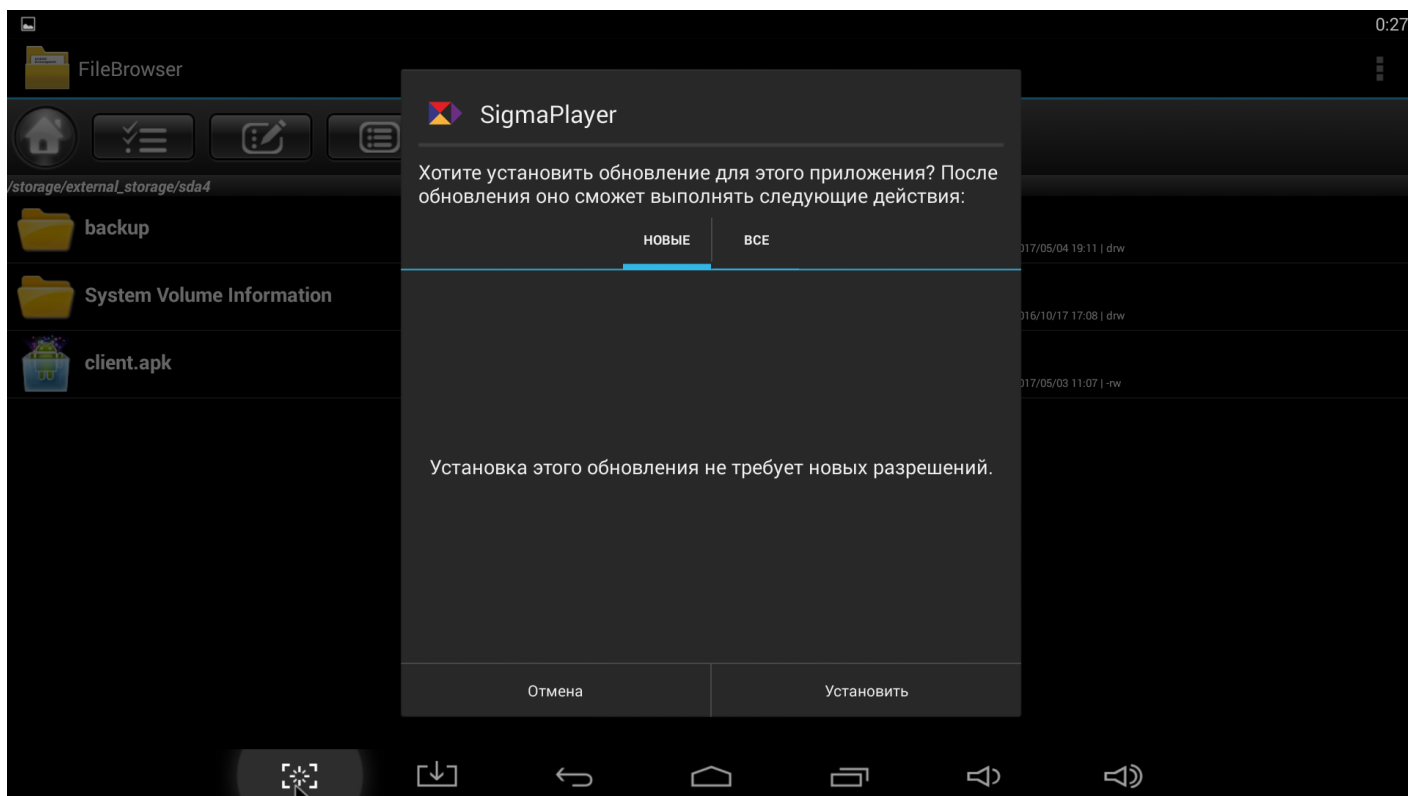


Рисунок 1 - Завершение установки ПО Клиент и подготовка его к работе